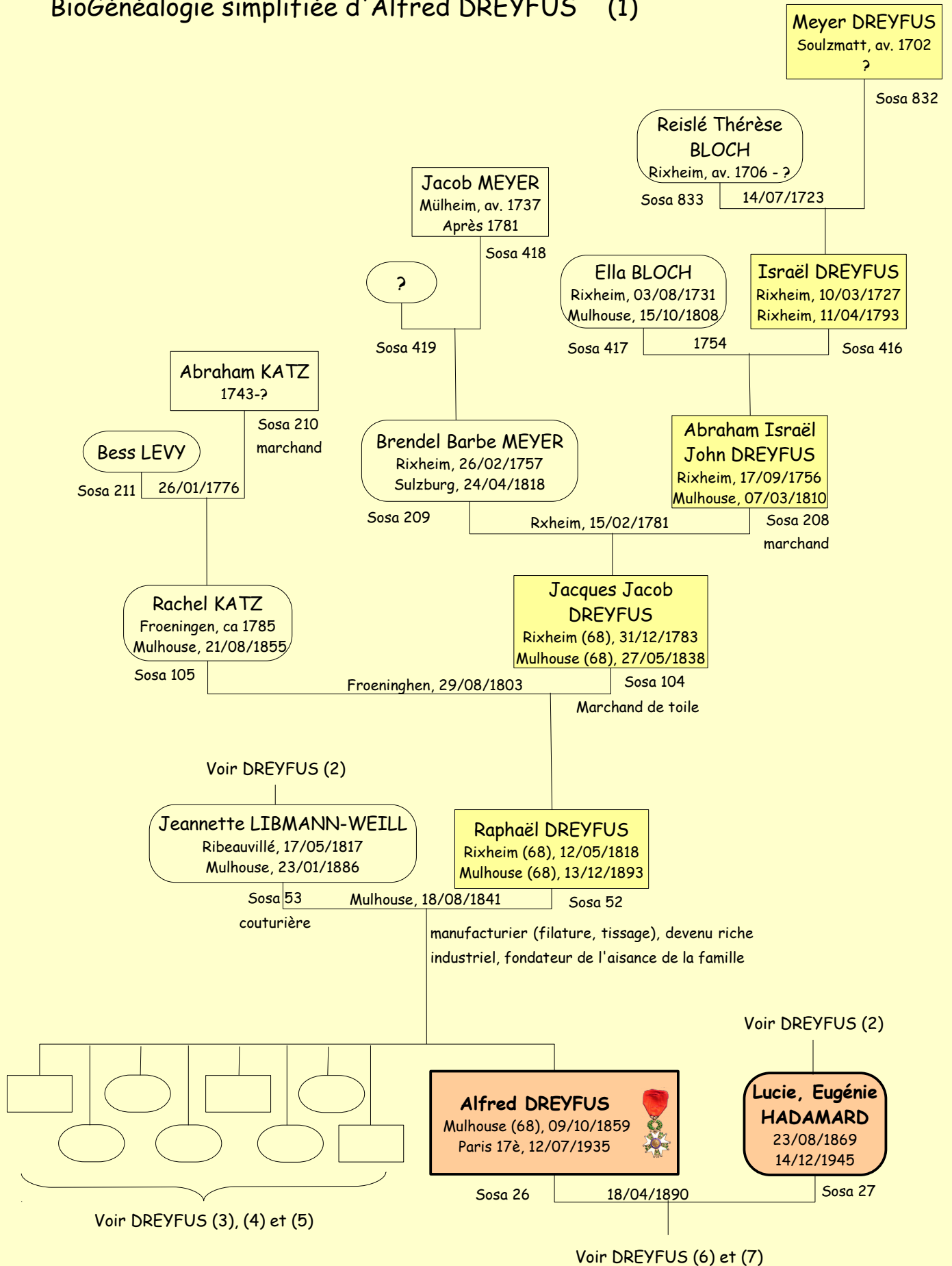
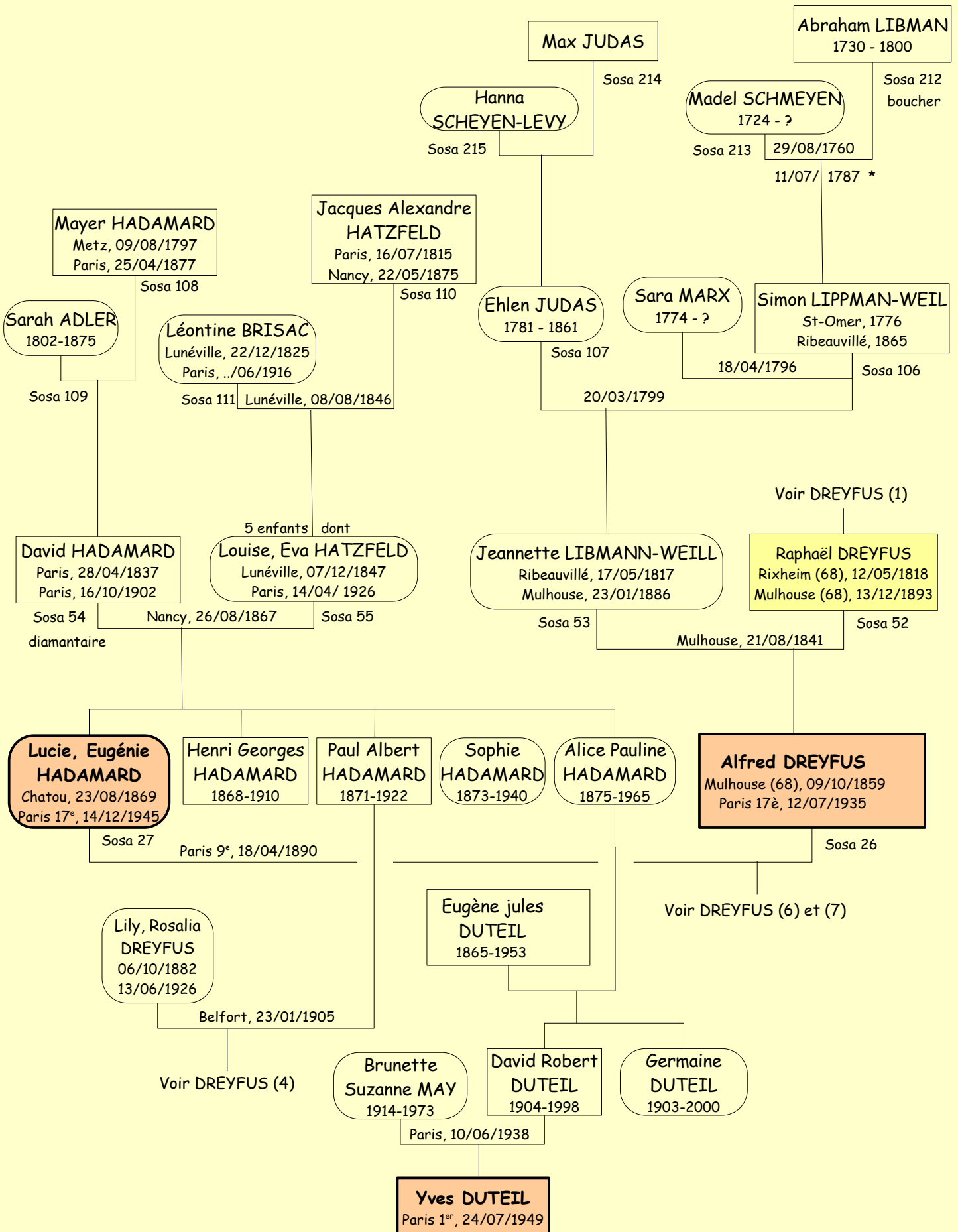


# BioGénéalogie simplifiée d'Alfred DREYFUS (1)



NB) La numérotation Sosa a été établie à partir des de *cujus* Elsa, Charles, Paul et Victoire Ouazana

## BioGénéalogie simplifiée d'Alfred DREYFUS (2)



# BioGénéalogie simplifiée d'Alfred DREYFUS (3)



**Jeannette LIBMANN-WEILL**  
Ribeauvillé, 17/05/1817  
Mulhouse, 23/01/1886

Sosa 53

Mulhouse, 18/08/1841

**Raphaël DREYFUS**  
Rixheim (68), 12/05/1818  
Mulhouse (68), 13/12/1893

Sosa 52



**Jacques DREYFUS**  
Mulhouse, 07/07/1844  
Belfort, 15/03/1915

**Louise DREYFUS**  
Mulhouse, 1850  
Paris, 1921

**Léon DREYFUS**  
Mulhouse, 28/10/1854  
Paris 7<sup>e</sup>, 30/01/1911

**Rachel DREYFUS**  
Mulhouse, 05/03/1856  
Paris 16<sup>e</sup>, 11/03/1942

**Alfred DREYFUS**   
Mulhouse (68), 09/10/1859  
Paris 17<sup>e</sup>, 12/07/1935

Sosa 26

**Henriette DREYFUS**  
Mulhouse, 14/04/1848  
Carpentras, 16/04/1932

**Berthe DREYFUS**  
1849  
1853

**Ernestine DREYFUS**  
1851  
1853

**Mathieu DREYFUS**  
Mulhouse, 02/07/1857  
Paris, 22/10/1930

Voir DREYFUS (4)

Voir DREYFUS (5)

**Albert SCHIL**  
? - ?

Mulhouse  
03/02/1879

**Lucie Eugénie HADAMARD**  
Chatou, 23/08/1869  
Paris 17<sup>e</sup>, 14/12/1945

Sosa 27

Paris 9<sup>e</sup>  
18/04/1890

Voir DREYFUS (6) et (7)

**Suzanne Marguerite SCHWOB**  
Lure, 15/01/1869  
Paris, 15/05/1964

Héricourt, 22/05/1889

**Adolphe REINACH**  
Paris, 12/01/1887  
Fossé<sup>2</sup>, 30/08/1914

Héricourt, 11/05/1912

**Marguerite Jeanne « Maguy » DREYFUS**  
Mulhouse, 04/06/1890  
Paris 6<sup>e</sup>, 01/04/1980

**Émile DREYFUS**   
Mulhouse, 22/05/1891  
Mourmelon<sup>1</sup>, 22/10/1915

**Ernest Frédéric Honorat MERCIER**   
Constantine, 04/02/1878  
Paris 6<sup>e</sup>, 11/07/1955

Paris, 14/09/1927

1 Mourmelon-Le-Grand (Marne), Sous-Lieutenant de réserve au 32<sup>e</sup> reg. D'artillerie d'une Division d'infanterie. Mort de ses blessures

2 Ariège. Porté disparu

# BioGénéalogie simplifiée d'Alfred DREYFUS (4)



**Jeannette LIBMANN-WEILL**  
Ribeauvillé, 17/05/1817  
Mulhouse, 23/01/1886

Sosa 53

**Raphaël DREYFUS**  
Rixheim (68), 12/05/1818  
Mulhouse (68), 13/12/1893

Sosa 52


Mulhouse, 21/08/1841

**Jacques DREYFUS**  
Mulhouse, 07/07/1844  
Belfort, 15/03/1915

Louise

Léon

Rachel

**Alfred DREYFUS**   
Mulhouse (68), 09/10/1859  
Paris 17<sup>e</sup>, 12/07/1935

Sosa 26

Henriette

Berthe

Ernestine

Mathieu

Voir DREYFUS (3)

**Louise WIMPFHEIMER**  
Philadelphie, 1851  
Paris, 1931

Paris, 29/06/1874


Voir DREYFUS (5)

**Lucie Eugénie HADAMARD**  
Chatou, 23/08/1869  
Paris 17<sup>e</sup>, 14/12/1945


Sosa 27

Paris 9<sup>e</sup>  
18/04/1890

Voir DREYFUS (6)

**Paul Simon DREYFUS**   
Mulhouse, 26/12/1875  
06/12/1958

**Charles DREYFUS**  
Mulhouse, 22/08/1878  
Valmondois, 20/09/1914

**Henri Jacques DREYFUS \***   
Mulhouse, 20/08/1881  
P.Fontaines, 30/09/1959

**Jean DREYFUS**  
Mulhouse, 05/11/1886  
18/06/1910

**Maurice DREYFUS**  
Mulhouse, 05/04/1877  
Belfort, 29/12/1914

**René DREYFUS**  
Mulhouse, 07/08/1879  
Birkeneau, 21/01/1944

**Lily, Rosalia DREYFUS**  
06/10/1882  
13/06/1926

**Gabrielle BERR**  
1880-1919

24/09/1902

**Marguerite LEVY**  
1888-1945

Thann,  
26/10/1910

**Jeanne LANG**  
1883-1935

Paris  
18/06/1906

**Marie Antoinette CHARROL**  
1880-1945

Avignon  
08/07/1915

**Paul Albert HADAMARD**  
Paris, 30/12/1871  
Paris, 09/01/1922

**Roger DREYFUS**

**Jacqueline DREYFUS**

**Geneviève DREYFUS**  
Belfort, 07/07/1911  
Paris, 23/10/1990

**Raymonde DREYFUS**  
1907-1967

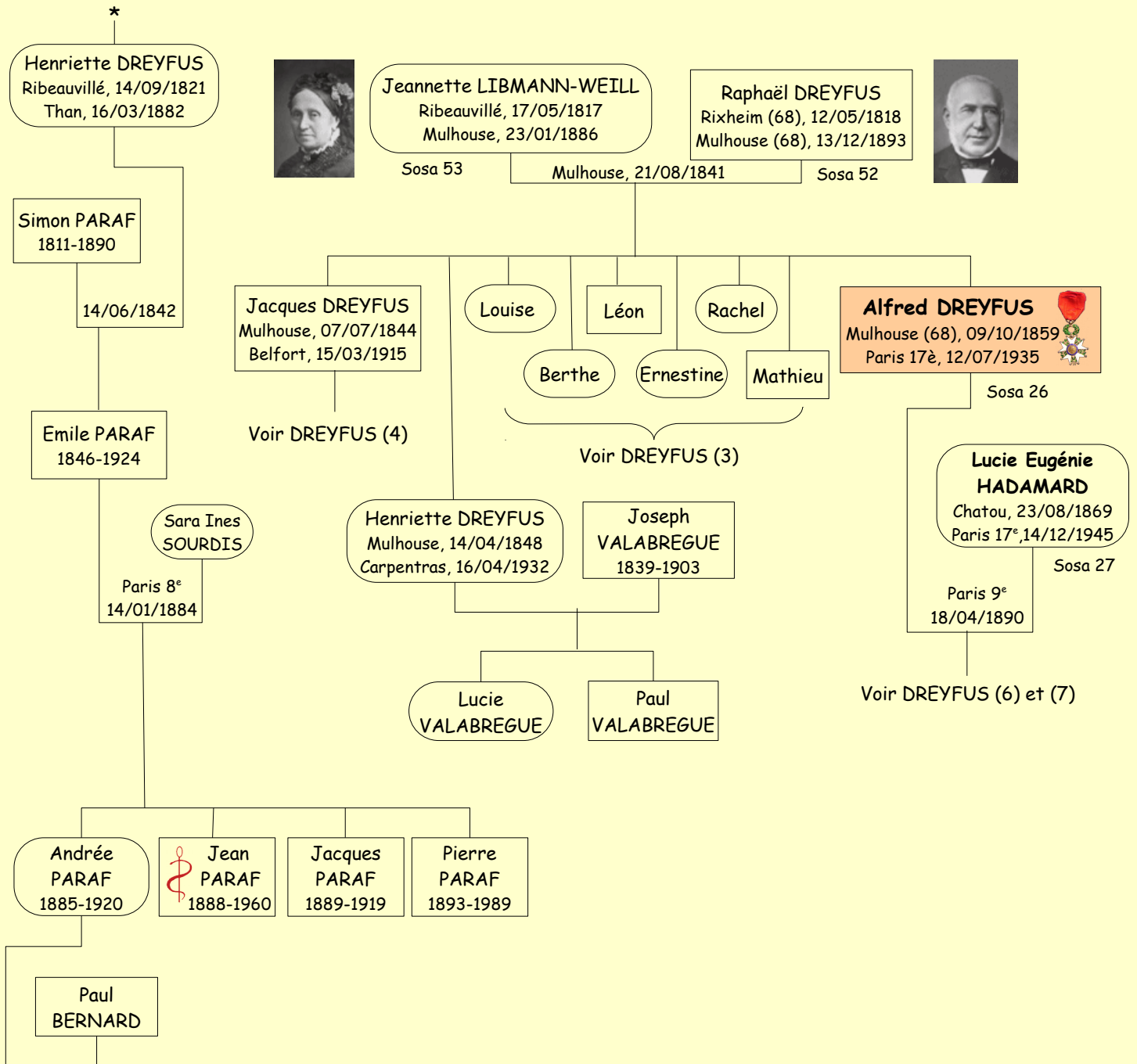
**Roger de Dampierre Duc de Lorenzo**  
1892 - 1975

**André HADAMARD**

**(Jean) Pierre HADAMARD**

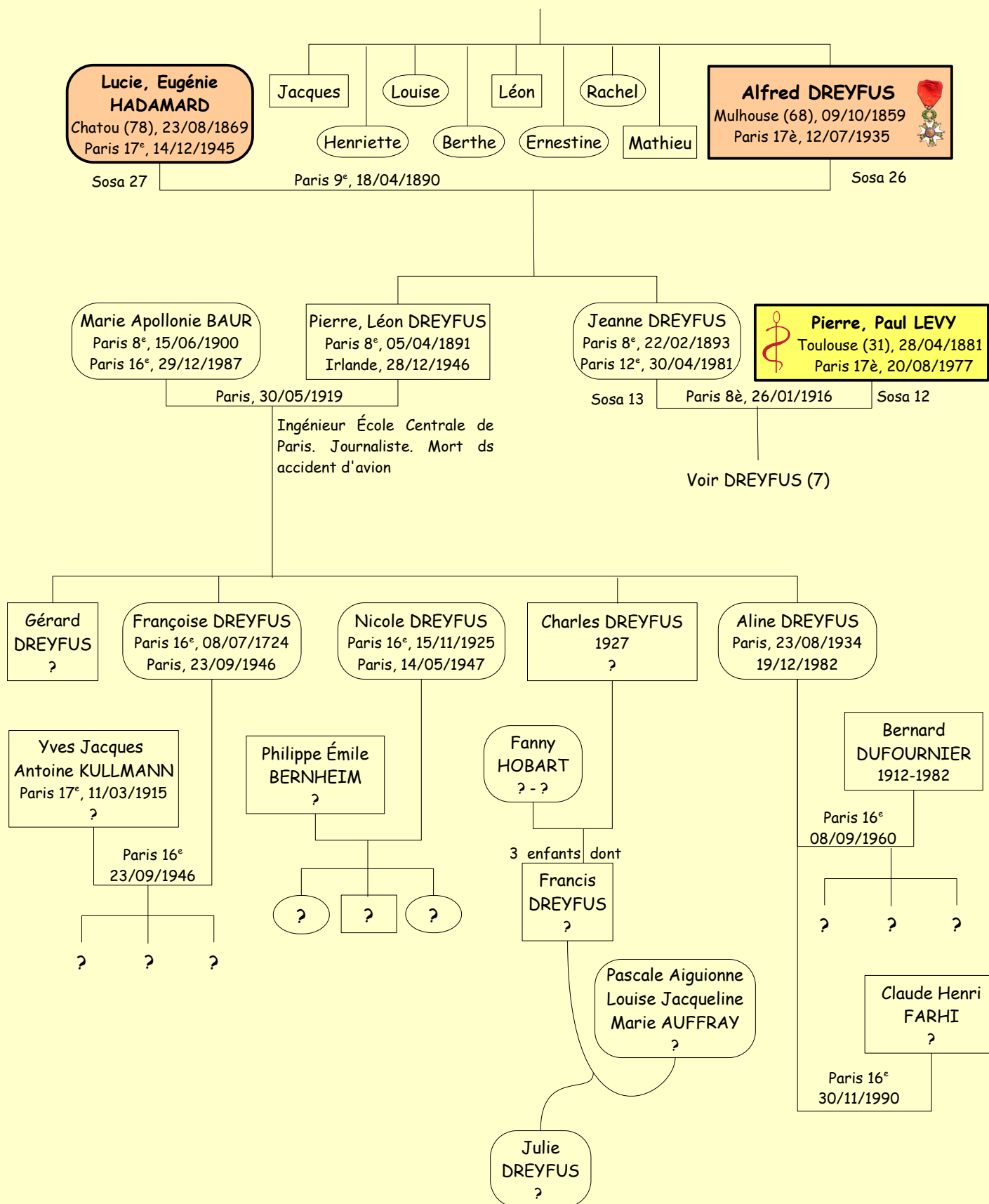
\* Maire de Carpentras. Insp. Départ. Enseignem. Techn. depuis 1924

## BioGénéalogie simplifiée d'Alfred DREYFUS (5)



\* Branche indépendante de la famille d'Alfred Dreyfus (1859-1935). Henriette Dreyfus (1821-1882) est née de Moïse Meyer Dreyfus (1781-1883) et de Sophie Wormser (vers 1781-?). Son époux, Simon Paraf (1811-1890) est manufacturier à Mulhouse. Leur fils, Émile sera polytechnicien et Ingénieur civil des mines. Merci à Simon Paraf pour son aimable collaboration.

## BioGénéalogie simplifiée d'Alfred DREYFUS (6)



NB) La numérotation Sosa a été établie à partir des *de cujus* Elsa, Charles, Paul et Victoire

Quazana

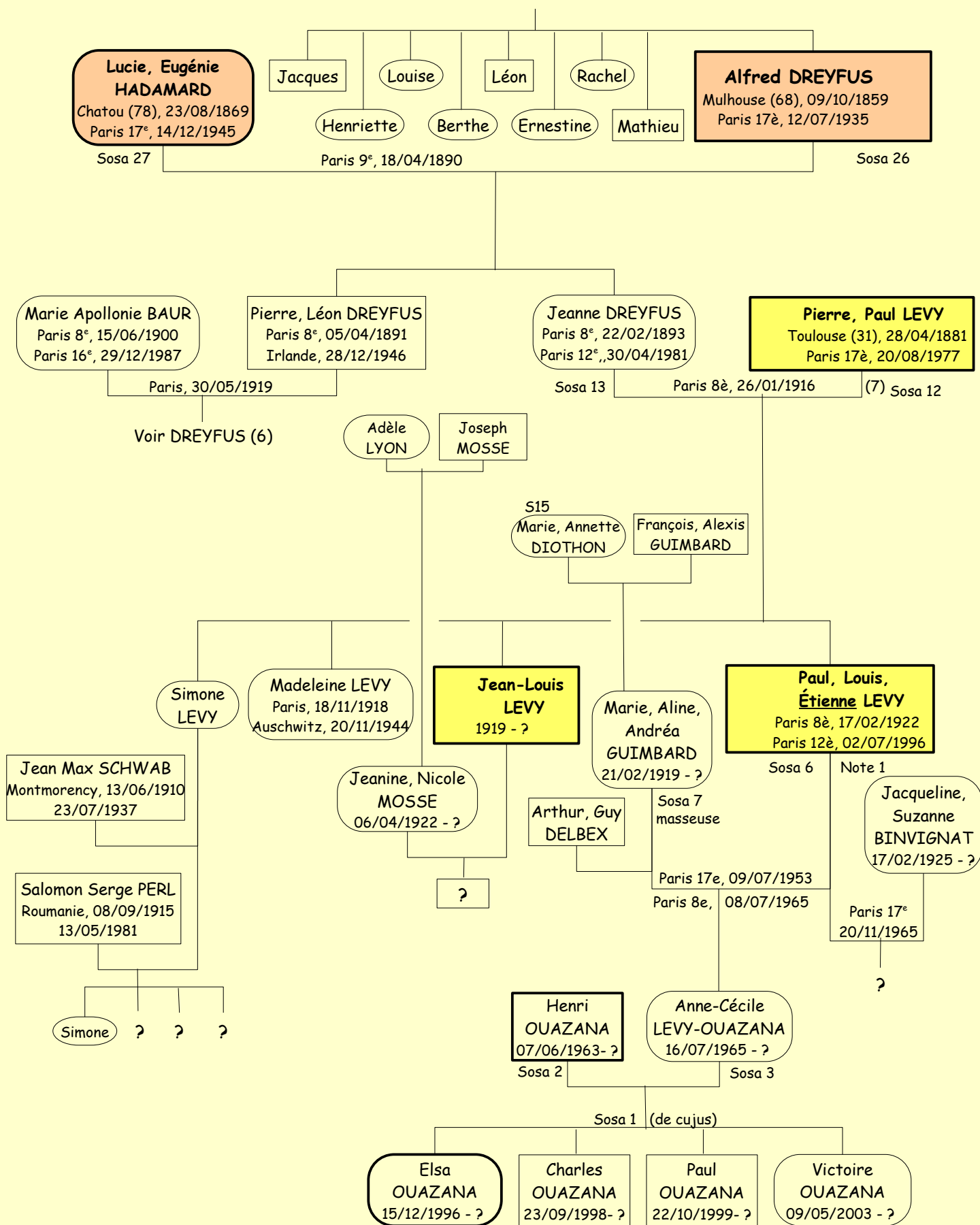
www.cyberbiologie.net

BG-DREYFUS\_3.odp /dreyfus3.pdf

© Alain BUGNICOURT

août 2006/avril 2016

# BioGénéalogie simplifiée d'Alfred DREYFUS (7)



Note 1 Ingénieur Agronome (pour faire plaisir à son père), Docteur en médecine pour satisfaire sa vocation. Chercheur spécialisé en réanimation digestive (INSERM, Hôp. St-Antoine).

## Principales sources bibliographiques

### Actes de naissances :

Raphaël DREYFUS, AD 68, naissances 1793-1829, vue 691, acte n° 18  
Alfred DREYFUS, AD 68, naissances 1859-1861, vue 115, acte n° 1319  
Pierre Paul LEVY, AD 31, naissance 1881, 1 E490 vue 128 acte n° 992  
Étienne Paul Louis LEVY, Service État-Civil, Mairie du 8<sup>e</sup> arrondissement de Paris

- BAINVILLE Jacques. La Troisième République 1870-1935. Editions FAYARD. Paris, 1935
  - BIRNBAUM Pierre. L'affaire DREYFUS. La République en péril. Editions GALLIMARD. Paris, 2004
  - CALIMANI Riccardo. Destins et aventures de l'intellectuel juif en France, 1650-1945. Editions PRIVAT. Toulouse, 2002
  - CROIX Alexandre. JAURES et ses détracteurs. Editions Spartacus. Paris, 1967
  - GUILLEMIN Henri. L'énigme ESTERHAZY. Editions GALLIMARD. Paris, 1962
  - MIQUEL Pierre. L'affaire DREYFUS. Presses Universitaires de France. 4<sup>ème</sup> édition. Paris, 1968
- Exposition Alfred DREYFUS, le combat pour la justice. Musée d'art et d'histoire du Judaïsme. Paris 3<sup>ème</sup>, août 2006,  
et quelques données provenant de plusieurs sites internet ...

## Remerciements

Un grand merci à Elsa Ouazana pour sa gentillesse  
et les précieuses informations communiquées  
et à Simon Paraf pour son aimable collaboration



## Rappels sur « L'affaire DREYFUS »

En 27 septembre 1894, le Capitaine Alfred DREYFUS fut accusé à tort d'espionnage par le Commandant Paty de CLAM et le lieutenant-colonel SANDHERR sur un «faux» découvert par le lieutenant-colonel Hubert-Joseph HENRY. Ce que l'on appellera « le bordereau » fut rédigé par le commandant Ferdinand WALSIN - ESTERHAZY et trouvé dans la corbeille à papiers du bureau du colonel Maximilien de SCHWARZKOPPEN ...

Victime de cette sordide machination, point culminant d'une lamentable campagne antisémite, Alfred DREYFUS fut injustement dégradé et condamné à la déportation à vie pour espionnage au profit de l'Allemagne.

Le vent tourna lentement avec l'arrivée du commandant Marie-Georges PICQUART qui remplaça SANDHERR à la tête du Service du contre-espionnage français, le 1er juillet 1895 ... Puis la tempête soufla avec le célèbre article « J'accuse » qu'Emile ZOLA publia le 13 janvier 1898 dans l'Aurore, journal dont G. CLEMENCEAU était le Rédacteur en chef ...

Ainsi, après 5 années de bagne dans la colonie pénitentiaire de l'Ile du Diable (Guyane) et 12 années ... « de galère », grâce à une vigoureuse campagne de presse orchestrée notamment par son frère Mathieu, sa femme Lucie, Emile ZOLA, Georges CLEMENCEAU, les écrivains et journalistes Bernard LAZARE, le Député Joseph REINACH, et la précieuse et obscure aide de Mme BASTIAN, femme de ménage qui « épluchait » la corbeille de SCHWARZKOPPEN ... Alfred DREYFUS fut innocenté puis réhabilité en juillet 1906 ...

Le lieutenant-colonel HENRY se trancha la gorge le 31/08/1898, dans sa cellule de la forteresse du Mont-Valérien. Emile ZOLA meurt asphyxié le 29 septembre 1902, à son domicile parisien. Le fumiste Henri BURONFOSSE (1874 - ?) a avoué avoir intentionnellement bouché le conduit de fumées de la chambre à coucher ...

Le 04 juin 1908, lors du transfert des cendres de ZOLA au PANTHEON, Alfred DREYFUS fut blessé au bras par 2 coups de feu tirés par le journaliste Louis GREGORY ...

En 1906, le commandant PICQUART est réintégré dans l'armée avec le grade de général de brigade ...

Le commandant Paty de CLAM fut mis à la retraite d'office et décéda des suites d'une blessure au front en 1916. Georges CLEMENCEAU devient Président du Conseil en 1917.

Alfred DREYFUS est promu lieutenant-colonel en 1918.

L'espion ESTERHAZY fut jugé mais jamais inquiété ... il mourut en Angleterre en 1923.

Alfred DREYFUS repose à Paris, au Cimetière Montparnasse, dans la 28ème division. A ses côtés, dans la 29ème division, reposent Claude BOURDET (1909-1996) fils de Catherine, petit-fils du Prof. Samuel POZZI et Fernand Gustave LABORI (1860-1917), avocat au procès d'Emile ZOLA en 1898 et d'Alfred DREYFUS au procès de Rennes (au il fut victime d'une tentative d'assassinat ...)

# Quelques-uns des protagonistes directs de l'Affaire DREYFUS ...

## Anti-Dreyfusards

Général **MERCIER**

Ministre de la Guerre  
Chef de l'Etat-Major général de l'Armée

Général **GONSE**

Sous-chef de l'Etat-Major général de l'Armée

Lieutenant-colonel  
Hubert Joseph **HENRY**  
1847-1898

Lieutenant-colonel  
**SANDHERR**

Responsables du Service de Renseignements  
du Bureau de la Guerre

Général **LE MOUTON**  
de **BOISDEFRE**

Sous-chef de l'Etat-Major général de l'Armée

Commandant  
**Armand PATY de CLAM**

Commandant affecté au Troisième Bureau  
Officier de Police Judiciaire de l'Affaire DREYFUS

Commandant  
**Ferdinand WALSIN-ESTERHAZY**  
Paris, 1847 - **HARPENDEN (GB)**, 1923

Traître impuni ...  
↑ et rédacteur du « bordereau »  
↓ dont fut accusé A. DREYFUS ...

Colonel Maximilien  
de **SCHWARZKOPPEN**  
1850 - 1917

↑ Attaché militaire allemand à Paris  
↓ Chef de l'espionnage en France

Colonel  
**Alessandro PANIZZARDI**

Attaché militaire italien à Paris

### Quelques autres antiDreyfusards:

**Maurice BARRES** (1862-1923),  
**Edouard DRUMONT** (1844-1917),  
**Paul DEROULEDE**,  
Caran d'Ache = **Emmanuel POIRE**, etc ...

## Dreyfusards

**Lazare BERNARD**  
1865 - 1903

Critique littéraire  
et journaliste politique ...

**Joseph REINACH**

Député, auteur de « l'histoire de l'Affaire DREYFUS en 7 volumes ...

**Emile ZOLA**  
1840-1902

Ecrivain, auteur du célèbre  
article « J'accuse ... »

**Georges CLEMENCEAU**  
1841-1922

Homme politique, rédacteur en chef  
du quotidien « L'Aurore » dans  
lequel E. ZOLA publie son article ...

**Mathieu DREYFUS**  
1857-1930

**Lucie DREYFUS**  
1869-1945

Epouse et frère d'Alfred DREYFUS

.....  
**CLEMENCEAU**

**Edgar DEMANGE**

Avocat de DREYFUS lors de  
son 1er procès ... (1894)

**Fernand Gustave LABORI**  
1860 - 1917

Avocat de ZOLA puis de DREYFUS  
lors de son 2ème procès, à Rennes  
(189.)

Capitaine  
**Alfred DREYFUS**

**Mme BASTIAN**

Femme de ménage qui « inventorie »  
la corbeille à papiers de  
**SCHWARZKOPPEN** ...

Commandant  
**Marie-Georges PICQUART**  
1854 - 1914

Le 02 juillet 1895, remplace **SANDHERR**  
à la tête du Service de Renseignements  
français ...

Quelques autres Dreyfusards: **Jean JAURES**, **Charles PEGUY**, **André GIDE**, **Marcel PROUST**, **Auguste SCHEURER-KESTNER**, **Daniel HALEVY**, **Samuel POZZI \***, **Lucien HERR**, etc ...

\* Une photo dans « L'Illustration » du 06 juin 1908, prise lors de la translation des Cendres d'Emile ZOLA au Panthéon le 04 juin, montre le Prof. **Samuel POZZI** (en habit d'académicien) et son frère le Dr **Adrien POZZI** (Député de Reims) qui accompagnent **Alfred DREYFUS** pour lui administrer les premiers soins. Ce dernier vient d'être atteint au bras droit par une balle de revolver tirée par le journaliste **Louis Anthelme GREGORI** ...